

IMPLEMENTATIEFASE KETENVELDNORM

Nieuwsbrief pilotregio Limburg

Beste wensen!

Wij kijken terug op een jaar waarin veel ontwikkeld is binnen de pilot ketenveldnorm. Ook een jaar waarin we ineens van fysieke overleggen naar digitale overleggen gingen. Maar dat heeft geen afbreuk gedaan aan de samenwerking en ondanks dat wisten we elkaar goed te vinden. Dit jaar wordt de ketenveldnorm geborgd binnen de reguliere processen. Een mooi product dat we gezamenlijk met alle partners hebben mogen ontwikkelen, uit proberen en verfijnen.



Wij wensen u een goed en vooral gezond Nieuwjaar toe.

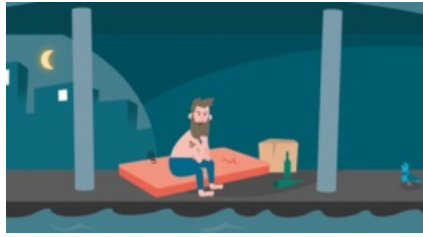
Start andere regio's

Intussen zijn alle elf regio's in Nederland aan de slag met het implementeren van de ketenveldnorm. De ervaringen van de vier pilotregio's worden daarbij benut. Er wordt gewerkt met een zogenaamd buddy-systeem. Zo is Limburg buddy van de regio Gelderland. Vanaf 1 januari 2022 dient elke regio de ketenveldnorm te hebben geïmplementeerd.



Animatiefilm over de ketenveldnorm

De pilotregio Overijssel heeft een korte animatiefilm over de ketenveldnorm ontwikkeld. Hierin wordt in begrijpelijke taal uitleg gegeven over de ketenveldnorm. Wie zijn allemaal betrokken? Wat betekent dit voor de betrokkene? De animatie is te vinden op de website van [continuïteit van zorg](#) en mag overal vertoond worden.



Evaluatie en monitoring gestart

De pilotfase is bijna afgerond. Het wordt tijd om de ervaringen van de afgelopen periode te bundelen en deze te gebruiken voor de toekomst. De evaluatie valt uiteen in twee onderdelen: evaluatie handreiking/proces en de maatschappelijke businesscase.

Voor de evaluatie handreiking/proces is in elke regio de projectleider geïnterviewd. Er wordt onderscheid gemaakt tussen de pilotregio's en de net opgestarte regio's. In geval van de laatste wordt vooral gekeken welke acties tot nu toe zijn uitgevoerd en waar in het implementatieproces de regio zich bevindt. De interviews bij de pilotregio's staan vooral in het teken van de ervaringen tot nu toe. Is de werkwijze aangepast door andere inzichten? Hoe verloopt het proces rondom de beveiligde bedden? Wanneer gaat behandeling over in begeleiding? Allemaal input om de handreiking verder aan te scherpen.

Daarnaast worden enkele maatschappelijke businesscases ontwikkeld. Hier wordt inzichtelijk gemaakt wat de kosten en baten zijn voor degene die is geïnccludeerd en voor de maatschappij. Het betreft zowel de financiële als de inhoudelijke baten en kosten. Leveren onze investeringen in tijd, hulp en geld voldoende op?

Zodra de evaluaties gereed zijn melden we dat in de nieuwsbrief.

Handreiking gegevensdeling & privacy

Onlangs is de handreiking gegevensdeling & privacy uitgekomen. In deze handreiking worden verschillende (juridische) routes geschetst waarlangs de toeleiding naar de levensloopfunctie kan lopen. Hierbij wordt uitgegaan van de situatie dat er gegronde redenen zijn om aan te nemen dat iemand in aanmerking komt voor en baat zou hebben bij de levensloopbenadering. In de praktijk speelt dan de vraag welke mogelijkheden er zijn om dit proces in gang te zetten en welke gegevens wanneer en met wie gedeeld mogen worden.



Juridisch gezien wordt onderscheid gemaakt tussen iemand die wil meewerken of (nog) niet wil meewerken.

In de handreiking wordt stilgestaan bij vijf routes:

- De vrijwillige route
- De 'onder voorwaarden'-route vanuit het gedwongen kader of strafrecht
- De WvGGZ-route
- De Wzd-route
- De bemoeizorg-route

Webinar

Om de informatie over de handreiking te delen, vragen naar aanleiding van de handreiking te beantwoorden en geanonimiseerd casuïstiek aan de experts voor te leggen, wordt een webinar voor de regio Limburg georganiseerd. Dit webinar wordt door de experts Léon Sonnenschein en Alexandra Reijerse verzorgd en vindt plaats op maandag 22 februari 13.30-16.00 uur. U kunt zich hiervoor aanmelden via ketenveldnormlimburg@derooysewisse.nl. U ontvangt dan van ons een uitnodiging via MS Teams.

De handreiking gegevensdeling & privacy is te vinden op de website www.continuiteitvanzorg.nl

Digitale regiobijeenkomsten

De ketenveldnorm doen en kunnen we niet alleen. Samen met, zoals het woord het eigenlijk al zegt, verschillende ketenpartners, gaat de levensloopcasemanager aan de slag met degene die geïncludeerd is. Een van de partners is de gemeente waar de betrokkene woonachtig is. De gemeente blijft verantwoordelijk voor haar burgers en heeft hierdoor een belangrijke taak binnen de ketenveldnorm.



Om alle gemeenten binnen Limburg te informeren over de ketenveldnorm en hun rol hierin, hebben we begin september enkele digitale bijeenkomsten georganiseerd. Elke gemeente was hierbij vertegenwoordigd. Tijdens de bijeenkomst is algemene uitleg gegeven over de ketenveldnorm, het aanmeldproces, de stand van zaken binnen de pilot Limburg, de financiering en de rol van gemeente. Voornaamst doel was uitleg geven over de ketenveldnorm en hoe dit bijdraagt aan de zorg en veiligheid van zowel de geïncludeerde persoon, zijn/haar omgeving en de gemeente.

Behoeft u meer informatie?

Mocht er binnen uw organisatie behoefte zijn aan informatie over de ketenveldnorm? Neem dan vooral contact met ons op. We kunnen altijd een digitale informatiebijeenkomst organiseren of op andere wijze informatie delen. Mail ons via ketenveldnormlimburg@derooysewissel.nl.

Aanmeldoverleg weer gestart

Het laatste anmeldoverleg was alweer enige geleden. De projectgroep had hiervoor gekozen omdat de financiering van de ketenveldnorm nog onvoldoende geborgd was. Afgelopen maanden is hier zowel landelijk als regionaal aan gewerkt en heeft de projectgroep het vertrouwen gekregen om de anmeldoverleggen weer op te starten en mogelijk enkele personen te includeren.



Er hebben inmiddels drie anmeldoverleggen plaatsgevonden en zijn er vier personen geïncludeerd. Hiermee komt het totaal aantal personen in de levensloopbenadering op 21 uit. Het is de bedoeling dat er voortaan elke twee maanden een anmeldoverleg plaats gaat vinden.

Hoe ziet het anmeldproces er uit?

Wanneer gedacht wordt dat een persoon voldoet aan de criteria van de ketenveldnorm, kan deze aangemeld worden bij de procesregisseur van het veiligheidshuis.

De procesregisseur verzamelt alle benodigde informatie en beoordeelt of de persoon inderdaad aan alle criteria voldoet. Indien ja, dan wordt de casus door de procesregisseur verrijkt en wordt de persoon toestemming gevraagd voor het delen van gegevens.

Bij het anmeldoverleg worden de casussen door diverse experts besproken: openbaar ministerie, politie, reclassering en psychiaters/regiebehandelaren van de zorgaanbieders. De procesregisseur is als aanmelder ook aanwezig bij het overleg. Samen wordt bekeken of alle mogelijkheden op het gebied van zorg en veiligheid zijn geprobeerd of dat er nog mogelijkheden zijn. Is dat zo dan wordt diegene niet geïncludeerd en krijgt de procesregisseur/aanmelder een handelingsadvies mee.

Indien alle opties zijn uitgenut wordt de persoon geïncludeerd en toegewezen aan een levensloopcasemanager. De procesregisseur plant een Ronde Tafel Overleg (RTO) waarbij alle betrokken ketenpartners aanwezig zijn. Daar start men met het opstellen van een integraal plan voor de betrokkene.

Van pilot tot borging

De pilot loopt door tot 1 april 2021. We gaan nu de laatste fase van de pilot in waarbij we overgaan naar een reguliere inbedding en structurele borging. De komende periode wordt hier hard aan gewerkt.

Aan het eind van de pilot hebben we de aanpak Ketenveldnorm in Limburg beschreven. Alles wat tijdens de pilot is uitgewerkt, is hierin beschreven, zodat voor iedereen duidelijk is op wijze in Limburg de Ketenveldnorm vorm krijgt, wie hierbij betrokken is en wat de werkwijze is.

Even voorstellen aan de procesregisseur

Al een aantal keer is de term procesregisseur voorbij gekomen. Een procesregisseur is werkzaam bij het Veiligheidshuis¹. Maar wat is de rol van de procesregisseur binnen de ketenveldnorm? En hoe denken zij over de pilot? Om daar achter te komen zijn we in gesprek gegaan met twee procesregisseurs. Vanwege hun relatie tot de geïncorporeerde personen is besloten om dit anoniem te doen.



De procesregisseur zorgt ervoor dat de lijntjes met gemeenten, politie, OM en andere partners kort zijn. Zo kan snel de benodigde informatie worden verzameld en kan snel geschakeld worden wanneer iets georganiseerd moet worden. Met de levensloopcasemanager vormt de procesregisseur een duo. De levensloopcasemanager is vooral het aanspreekpunt voor de geïncorporeerde persoon en coördineert wat voor hem/haar nodig is. De procesregisseur bewaakt de randvoorwaarden.

“Door de ketenveldnorm is het makkelijker om de persoon die nu tussen wal en schip is beland, integraal te benaderen. Alle benodigde partijen zijn gezamenlijk betrokken en werken niet meer langs elkaar heen. Deze benadering biedt meer maatwerk waardoor het ook makkelijker is om eerder in te grijpen, voordat er daadwerkelijk sprake is van risico of gevaar.”

Waar mogen we met z'n allen trots op zijn? “Dat er toch verschillende personen zijn geïncorporeerd en dat waar nodig snel geschakeld kan worden naar beveiligde zorg. Ook de bereidheid van alle betrokken instanties om aangehaakt te blijven en dat iedereen aan te spreken is op zijn/haar taken en verantwoordelijkheden. Daarnaast is het merkbaar eenieder de grenzen van de organisatie op zoekt en creatief, binnen de kaders, aan de slag gaat voor de geïncorporeerde persoon. We hebben hetzelfde doel voor ogen en werken hier gezamenlijk en gelijktijdig aan.”

Hebben jullie nog tips? “Blijf investeren in de communicatie over de ketenveldnorm. Dit “product” moet bij de gehele veiligheids- en zorgsector bekend worden. Juist zodat we samen, sneller en slimmer iets kunnen betekenen voor deze doelgroep die nergens meer terecht kan. Wij zijn een brugfunctie voor de maatschappij aan de ene kant en de betrokkene aan de andere kant.”

1) In Noord-Limburg is het Veiligheidshuis in oprichting en wordt de rol nu opgepakt door medewerkers van de gemeenten.

Meer informatie

- De website [continuïteitvanzorg](#). Hier vindt u alle informatie over de landelijke ontwikkelingen en de vier regiopilots, waaronder ook de laatste nieuwsbrief van het landelijk projectteam.
- [Handreiking Implementatie ketenveldnorm voor levensloopfunctie en beveiligde intensieve zorg](#) van Significant. Hierin zijn de wijze van implementatie en de tussentijdse resultaten (lessen en succesfactoren) van zowel landelijk als de pilotregio's beschreven.

Heeft u naar aanleiding van deze nieuwsbrief vragen of wilt u meer weten over de ketenveldnorm? Wij geven u graag meer informatie!

Contact

ketenveldnormlimburg@derooysewissel.nl

{mailtoonly}Afmelden nieuwsbrief{/mailtoonly}